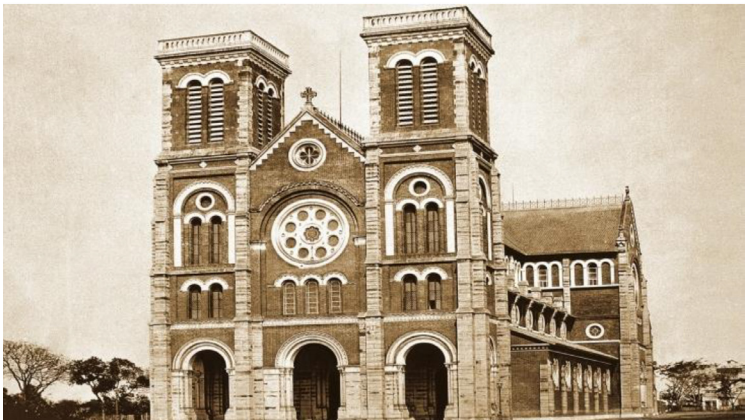


Di sản kiến trúc Công giáo ở Sài Gòn

Nguyễn Thị Hậu

Văn hóa đô thị có một hệ thống biểu tượng bằng vật thể và phi vật thể. Hệ thống biểu tượng góp phần làm nên “sức hút” của thành phố, theo thời gian sẽ tạo nên bản sắc “cái hồn của đô thị”.



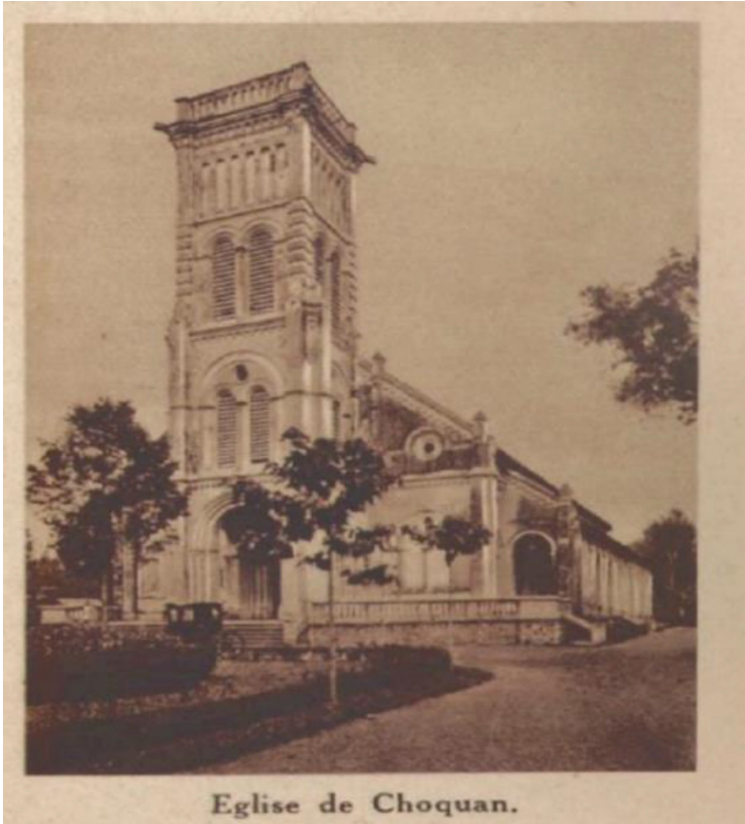
Nhà thờ Đức Bà Sài Gòn nguyên thủy 1880 – 1895 [Tòa Tổng Giám mục TP.HCM (2015), tr. 16].

Biểu tượng đô thị thể hiện qua những yếu tố khác nhau, thông thường được biết đến và ghi nhớ là các công trình kiến trúc – là những “điểm nhấn” trong cảnh quan đô thị. Đó là các công trình kiến trúc có ý nghĩa lịch sử – văn hóa đặc biệt, yếu tố quan trọng là nằm ở vị trí “đắc địa” của đô thị.

Đô thị Sài Gòn có bốn đặc trưng cơ bản: đô thị sông nước, đô thị trung tâm kinh tế, đô thị theo kiểu phương Tây và đô thị đa dạng về văn hóa. Các đặc trưng ấy đều có những công trình “điểm nhấn” trong đó nổi bật là công trình Công giáo. Đó là các công trình có tuổi đời trên dưới trăm năm, độc đáo về kiến trúc và gắn liền với lịch sử cộng đồng giáo dân nói riêng và dân cư trong khu vực. Hiện nay chất lượng các công trình còn khá tốt do thường xuyên được tu bổ, một số đã được trùng tu, đại tu.

Lịch sử lâu đời, kiến trúc nghệ thuật của những công trình này cho ta sự hiểu biết giá trị nhiều mặt của di sản công giáo, cũng là di sản lịch sử văn hóa của đô thị Sài Gòn – TP. Hồ Chí Minh. Trong số hàng trăm công trình công giáo tại thành phố hiện chỉ có nhà thờ Thủ Thiêm và tu viện Mến Thánh giá Thủ Thiêm mới được xếp hạng di tích cấp thành phố hồi cuối năm 2018. Còn lại nhiều nhà thờ khác vừa được đưa vào Danh mục kiểm

kê di tích của thành phố, thuộc loại hình kiến trúc nghệ thuật.



Nhà thờ Chợ Quán xưa (AMEP, 1937, p.138).

1. Có thể kể đến một số công trình công giáo tiêu biểu và đã quen thuộc với người Sài Gòn từ hàng trăm năm nay cũng như với du khách nước ngoài.

Nhà thờ Đức Bà (quận 1) là nhà thờ Chính tòa của Tổng giáo phận Sài Gòn, cũng là nhà thờ Mẹ

của các nhà thờ trong Tổng giáo phận. Nằm ngay trung tâm đô thị Sài Gòn với các giao lộ xung quanh Lê Duẩn, Công xã Paris và Nguyễn Du. Công trình được xây dựng trong hơn hai năm (cuối năm 1877 – giữa năm 1880). Đến năm 1895 nhà thờ có thêm hai chóp tháp nhọn trên tháp chuông giống như ngày nay. Năm 1963, nhà thờ Chính tòa Đức Bà Sài Gòn được lên hàng Vương cung Thánh đường Đức Mẹ Vô Nhiễm Nguyên Tội. Khu vực đường Lê Duẩn – Nhà thờ – Bưu điện – đường Đồng Khởi – Nguyễn Huệ là “khu vực di sản đô thị” quan trọng nhất của Sài Gòn.



Postcard Nhà thờ Cha Tam – Chợ Lớn xưa. Nguồn: www.delcampe.net

Vùng Chợ Quán (quận 5) là nơi họ đạo cổ xưa nhất và cũng là nơi xuất hiện ngôi thánh đường

đầu tiên ở đất Sài Gòn. Trải qua nhiều gian truân, thử thách, họ đạo Chợ Quán đã nhiều lần xây dựng nhà thờ. Nhà thờ Chợ Quán hiện tại xây dựng vào năm 1882 – 1896, sau có thêm những tu sửa đến năm 1926 có hình thức như ngày nay. Nhà thờ theo lối kiến trúc Gothic cổ kính với mái vòm cong, nổi bật ở phần mặt tiền đứng là một tháp cao vút uy nghi, dễ dàng nhận ra tháp cao 5 tầng nối tiếp nhau, tầng mái trên cùng với 5 quả chuông được đúc từ Pháp.

Nhà thờ Cha Tam – Cha Phanxicô Xaviê (quận 5). Xây dựng từ năm 1900 – 1905 phục vụ nhu cầu của bà con giáo dân người Hoa trong vùng Chợ Lớn. Nhà thờ mang phong cách châu Âu kết hợp với những yếu tố văn hóa đặc trưng của người



Nhà thờ Jeanne d'Arc Sài Gòn nằm trên lô đất nghĩa địa của người Hoa.

Hình: T.L.

Hoa. Tháp nhà thờ treo bốn chuông trong đó có một chuông đại phú hào Nam Kỳ là ông Huyện Sĩ dâng cúng. Trong nhà thờ còn trang trí những tấm hoành phi và các tấm liễn bằng chữ Hán.

Nhà thờ Jeanne d'Arc – Ngã Sáu (quận 10) được khánh thành vào năm 1928 tại địa thế đẹp nhất vùng Chợ Lớn, nơi có ba con đường lớn đan chéo nhau chia thành sáu hướng đi nên còn được



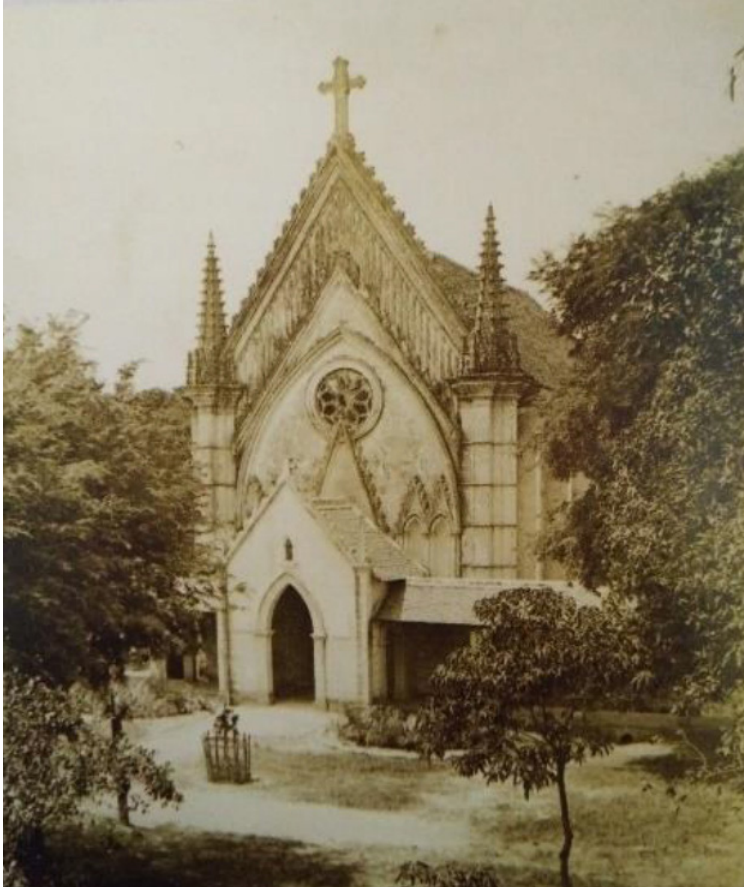
Nhà thờ Tân Định trùng tu năm 1929 [AMEP, 1934, tr. 41].

gọi là Nhà thờ Ngã Sáu. Sự ra đời của nhà thờ này đánh dấu thời kỳ Chợ Lớn là trung tâm phát triển kinh tế nên dân cư tập trung sinh sống đông đúc.

Họ đạo Tân Định (quận 3) được thành lập rất sớm 1860 từ những giáo dân miền Trung chạy vào Gia Định tránh cuộc bách đạo của Tự Đức. Nhà thờ Tân Định xây xong vào giữa năm 1864. Sau nhiều lần sửa chữa, mở rộng đến năm 1957 nhà thờ đã được tân trang với màu sắc đáng nhớ là màu hồng – vì vậy nhà thờ còn được gọi là “nhà thờ hồng”. Đây là nơi hiện nay thu hút nhiều người trẻ đến tham quan và chụp ảnh vì màu sắc tươi tắn hiện đại nhưng rất hòa hợp khi khoác lên ngôi nhà thờ kiến trúc cổ xưa.

Nhà thờ Chợ Đũi (quận 1) do ông bà Lê Phát Đạt, tức Huyện Sĩ, ông ngoại Nam Phương hoàng hậu, đã hiến hơn 1 mẫu đất và 1/7 tài sản để xây cất nhà thờ. Nhà thờ và khởi công xây dựng từ năm 1902 – 1905. Dân gian vẫn gọi là Nhà thờ Huyện Sĩ như một cách nhớ ơn ông và dần trở thành tên chính thức của nhà thờ này.

Chủng viện Giuse Sài Gòn (quận 1) đã trải qua lịch sử lâu dài. Năm 1863 chủng viện được xây dựng tại vùng Thị Nghè. Trong hơn một trăm năm sau đó chủng viện nhiều lần được mở rộng và xây dựng thêm một số công trình phục



Nhà nguyện Chứng viện Giuse [Tổng Giáo phận TP.HCM (2013), tr. 26].

vụ hoạt động của chủng viện. Cùng với nhà dòng Saint Paul de Chartres ngay bên cạnh và xây dựng cùng thời gian (đặc biệt người thiết kế và chỉ huy thi công là Nguyễn Trường Tộ) – đây là hai công trình có quy mô lớn nhưng thanh thoát, hòa hợp giữa những hàng cây xanh cổ thụ trên

một con đường cổ xưa, đã trở thành biểu tượng cho cảnh quan đô thị Sài Gòn.

Ngoài ra còn có nhà thờ Hạnh Thông Tây quy mô to lớn và đẹp đẽ, gắn liền với lịch sử lâu đời của cộng đồng và giáo dân vùng Gò Vấp, nhà thờ Dòng Chúa cứu thế (quận 3), nhà thờ Chí Hòa (quận 10) gắn liền với cư dân các “làng cổ” của vùng đất Sài Gòn xưa... Còn rất nhiều nhà thờ khác, luôn là điểm đến của những người muốn được ngắm nhìn những kiến trúc và trang trí đẹp đẽ, muốn tìm đến một chốn thanh tịnh bình yên giữa sự hối hả ngày đêm của thành phố này.

2. Hầu hết công trình kiến trúc nhà thờ ở TP.HCM đều là những công trình có niên đại sớm, độc đáo và đặc biệt hòa hợp với cảnh quan thành phố. Những nhà thờ tiêu biểu kể trên hiện nay khá nguyên vẹn vì được tu sửa thường xuyên, nhiều nhà thờ đã qua vài lần trùng tu nhưng hình dáng kiến trúc ban đầu không bị thay đổi, thậm chí nhiều chi tiết trang trí kiến trúc trải qua hơn trăm năm không hề suy yếu. Cùng với khung cảnh yên tĩnh, thân thiện, khuôn viên nhà thờ luôn sạch sẽ, nhiều cây xanh bóng mát... thật sự là những nơi thư giãn tinh thần trong đời sống đô thị.

Để bảo tồn, trùng tu hay xây mới một nhà thờ



Con gà trên đỉnh tháp chuông nhà thờ Chợ Đũi. Nguồn: Tachcaphe.com.



Nhà thờ Chợ Đũi. Hình: T.L.

không phải chỉ dựa vào tiềm lực tài chính của giáo xứ vì muốn nhà thờ to đẹp để lấy tiếng hay sở thích của linh mục và giáo dân, mà phải từ nhu cầu chính đáng, cấp thiết của giáo xứ, giáo phận.

Nhu cầu chính đáng ở đây trước hết là sự xuống cấp nghiêm trọng của nhà thờ, hư hỏng nặng nếu kéo dài thêm sẽ nguy hiểm cho giáo dân, cho tài sản của giáo xứ, giáo phận. Thứ hai là vấn đề mục vụ giáo dân, giáo dân ngày càng phát triển, nhà thờ cũ không đủ sức chứa cho việc cử hành thánh lễ và những sinh hoạt cộng đồng bình thường của giáo xứ. Khi đã hội đủ hai điều kiện trên thì mới nên xây mới hay tu sửa sao cho phù hợp.

Giá trị lịch sử luôn được xem xét đầu tiên trong vấn đề bảo tồn di tích kiến trúc nhà thờ Công



Tu viện Saint Enfant năm 1866. Ảnh: Emile Gsell.

giáo. Đây cũng là tiêu chí hàng đầu trong việc bảo tồn mọi di sản văn hóa. Một con đường, một

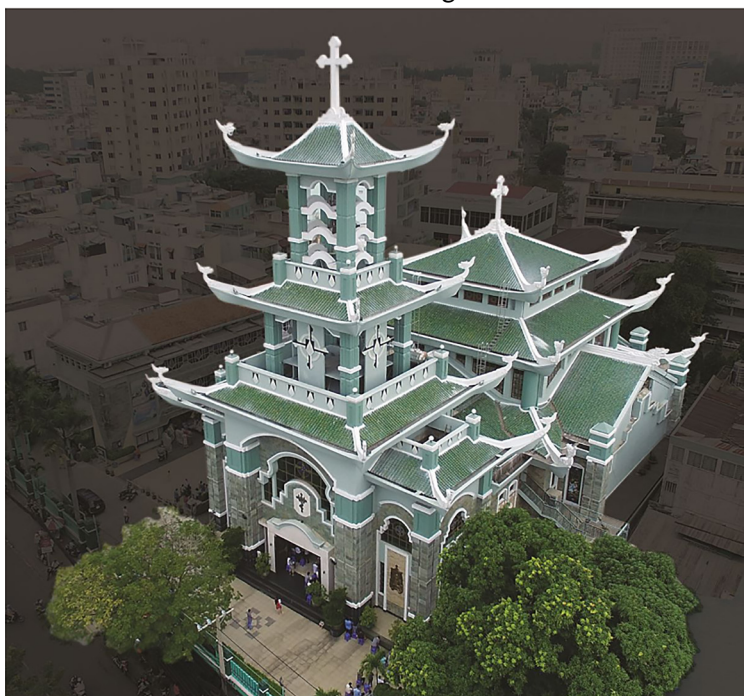
hàng cây, một ngôi nhà xưa, một nhà thờ cổ... có thể không sánh bằng một trung tâm thương mại hoành tráng. Tuy nhiên trung tâm thương mại không tồn tại chỗ này có thể xuất hiện chỗ khác nhưng công trình lịch sử mất đi thì “ký ức đô thị” cũng không thể lưu giữ mãi trong những thế hệ giáo dân và cộng đồng nơi đây.

Mỗi công trình kiến trúc nhà thờ là kết tinh của nhiều lĩnh vực: kiến trúc, hội họa, điêu khắc... thể hiện óc sáng tạo và bàn tay khéo léo của tiền nhân. Giá trị kiến trúc trước tiên nằm ngay ở việc lựa chọn địa điểm và quy hoạch kiến trúc. Những công trình kiến trúc nhà thờ Đức Bà, Tân Định, Ngã Sáu, tu viện Saint Paul... là những tuyệt tác kiến trúc phương Tây độc đáo, được xây dựng tỉ mỉ công phu, quy hoạch trước sau khoa học, một sự kết hợp hài hòa giữa nhà thờ và cảnh quan đô thị... góp phần tạo nên diện mạo cho thành phố. Giá trị nghệ thuật của công trình là ở đó.

Đối với những nhà thờ đã có lịch sử lâu đời, trở thành các công trình kiến trúc đẹp để thu hút du khách bốn phương thì việc trùng tu, sửa đổi luôn phải lắng nghe ý kiến của xã hội, của những công ty, tổ chức có chuyên môn cao và nhiều kinh nghiệm trong kiến trúc, văn hóa và đặc biệt cần hợp tác, chung tay với chính quyền địa phương.



Nhà thờ Ba Chuông xưa.



Nhà thờ Ba Chuông mới xây.

Tính xã hội của công trình công giáo còn ở ý nghĩa tài sản của giáo hội nhưng di sản văn hóa là của cộng đồng, của quốc gia.

Những công trình kiến trúc Công giáo đã giới thiệu nét độc đáo, tinh tế của kiến trúc Roman, kiến trúc Gothic, kiến trúc Baroque... trong sự hòa hợp với văn hóa Á Đông góp phần kiến tạo nên biểu tượng đô thị Sài Gòn. Chúng ẩn chứa những giá trị văn hóa: kiến trúc, hội họa, điêu khắc và ký ức qua chiều dài dòng lịch sử của đô thị Sài Gòn, đô thị đa văn hóa và đô thị của phương Tây. Chúng thực sự là những di sản lịch sử văn hóa của cha ông Sài Gòn để lại cho thế hệ sau. Vì vậy, việc bảo tồn kiến trúc nhà thờ cổ là gìn giữ những giá trị vật chất và tinh thần của Sài Gòn. Đây không chỉ vấn đề của riêng người Công giáo mà của cả cư dân của một đô thị văn minh Sài Gòn – TP.HCM.